



Metallstatistik 2002

WirtschaftsVereinigung Metalle

Gesamtverband der Aluminiumindustrie

Gesamtverband der
Deutschen Buntmetallindustrie

Gesamtverband
Deutscher Metallgießereien

Fachvereinigung Edelmetalle

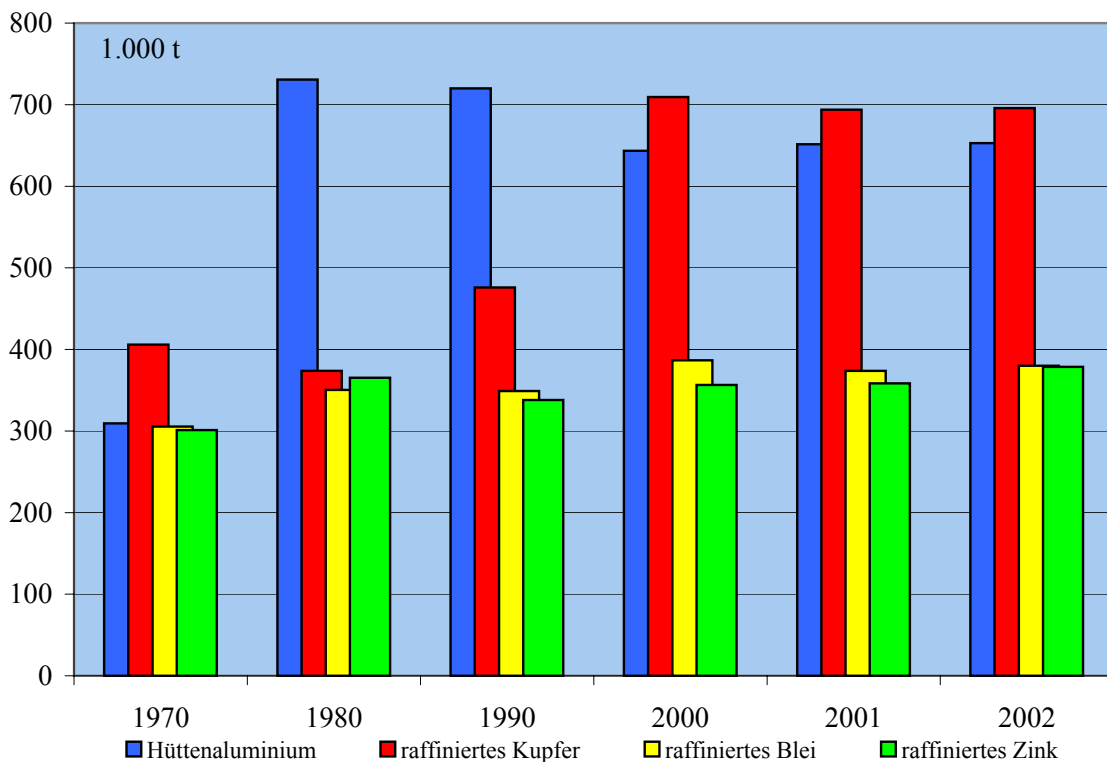
1. Erzeugung (in 1.000 t)	1992	2001	2002
-----------------------------	------	------	------

Metallkonzentrate (Metallinhalt)			
------------------------------------	--	--	--

Bleinhalt in Konzentraten	2	--	--
Zinkinhalt in Konzentraten	12	--	--

Metalle und Metall - legierungen	2.692	2.857	2.919
----------------------------------	-------	-------	-------

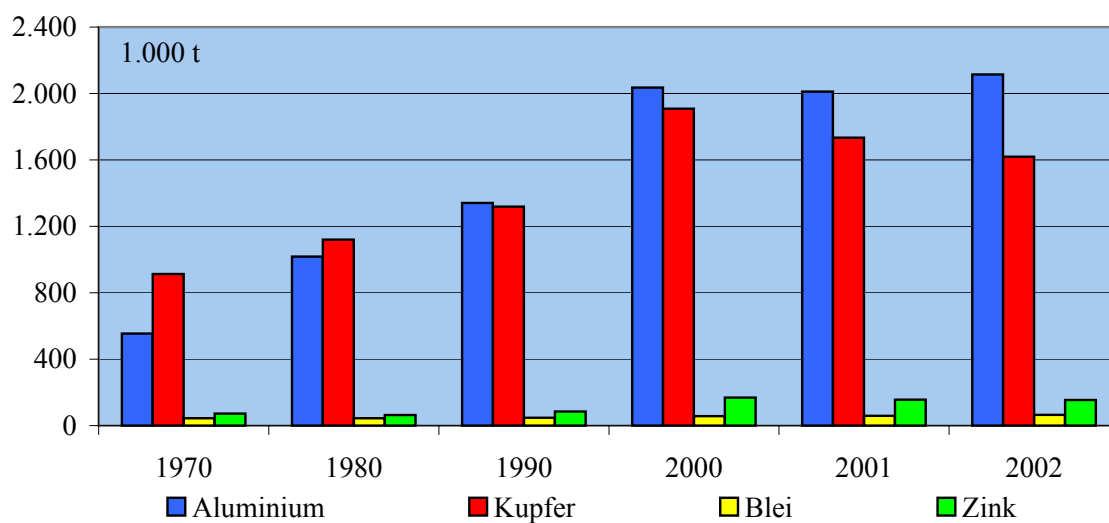
Hüttenaluminium	603	652	653
Sekundäraluminium	536	623	666
raffiniertes Kupfer	582	694	696
aus primären Vorstoffen	244	303	327
aus sekundären Vorstoffen	337	391	369
Kupfergusslegierungen	59	63	56
raffiniertes Blei	354	374	380
aus primären Vorstoffen	175	156	141
aus sekundären Vorstoffen	179	218	239
Bleilegierungen	1	0	0
Primär-, Fein- und Sekundärzink	424	358	379
aus primären Vorstoffen	329	269	273
aus sekundären Vorstoffen	96	89	106
Feinzinkgusslegierungen	106	73	74
andere Zinklegierungen	8	6	4
Zinn und Zinnlegierungen	19	14	11



Erzeugung (in 1.000 t)	1992	2001	2002
--------------------------	------	------	------

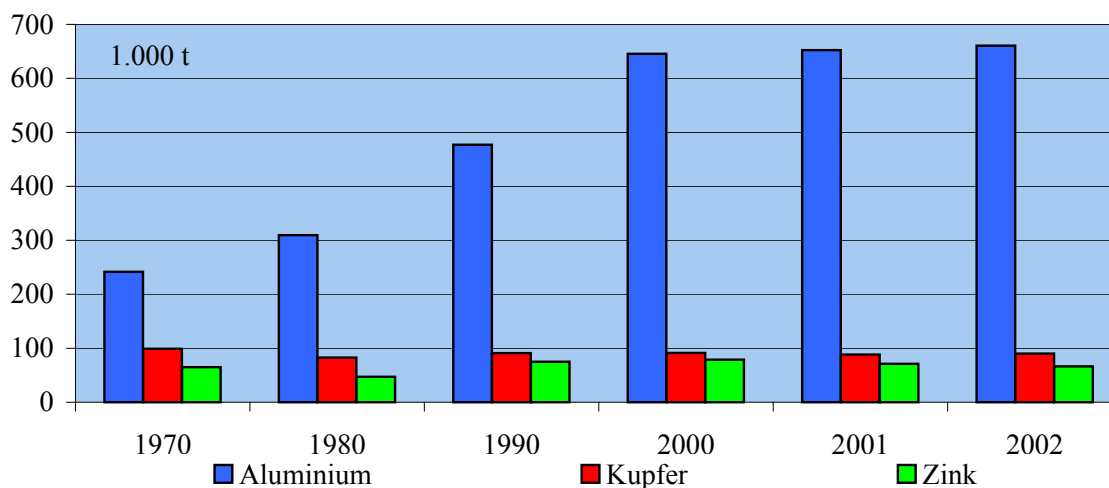
Halbzeug aus Metallen und Legierungen	3.091	3.994	4.226
--	-------	-------	-------

Aluminium	1.445	2.011	2.115
davon Leitmaterial	76	20	17
Magnesium	1	0	242
Kupfer	1.469	1.734	1.619
davon Leitmaterial	607	681	645
Blei	47	58	65
Zink	112	156	154
sonstige Metalle	17	34	31



Guss aus Metallen und Legierungen	629	842	846
--	-----	-----	-----

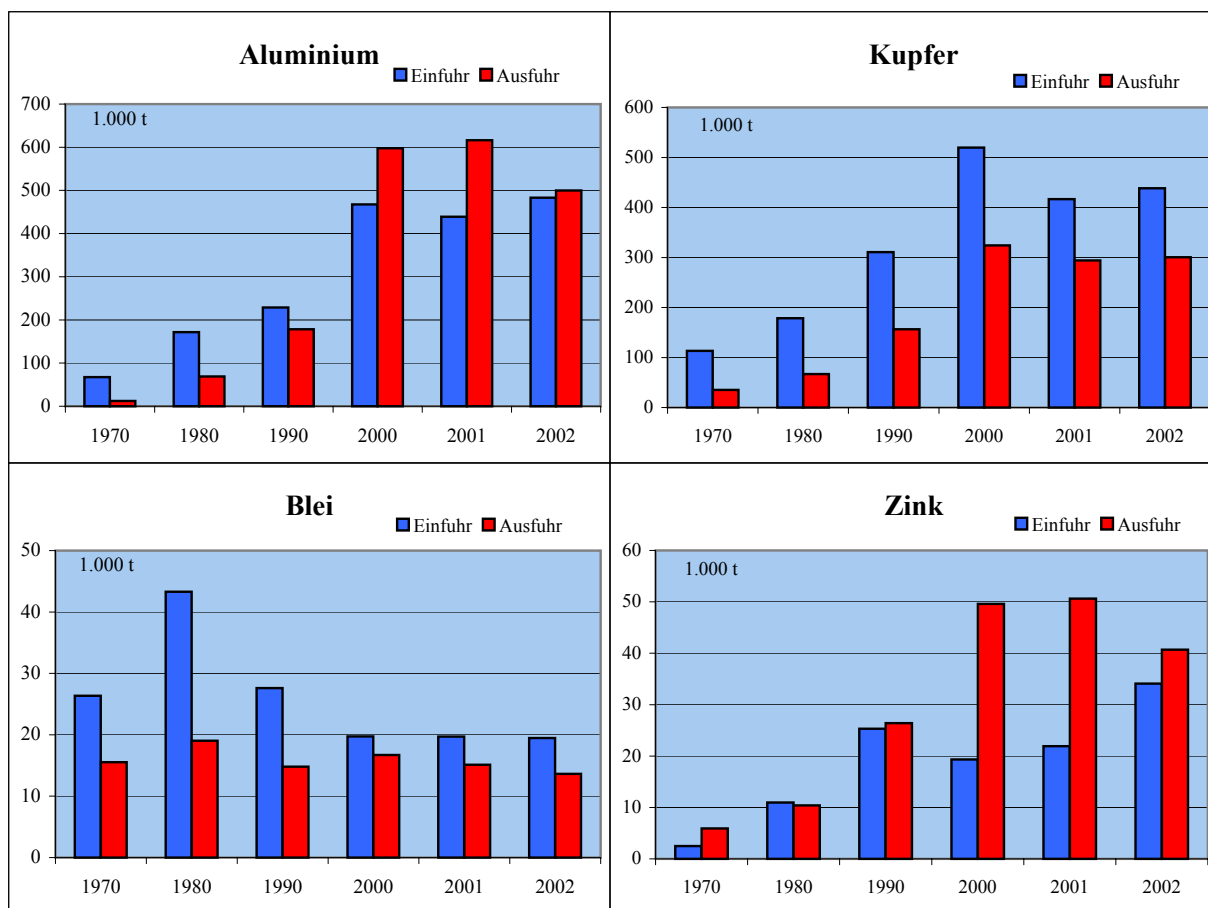
Aluminium	460	652	661
Magnesium	1	26	25
Kupfer	89	88	90
Zink	70	71	66
sonstige Metalle	8	4	4



2. Außenhandel (in 1.000 t)	1992		2001		2002	
Vorstoffe						

Einfuhr	Gesamt	EU	Gesamt	EU	Gesamt	EU
Bauxit	2.617	12	1.967	142	1.951	205
Kupfererze und -konzentrate	577	165	1.095	168	1.037	109
Bleierze und -konzentrate	200	34	287	89	228	43
Zinkerze und -konzentrate	640	30	373	200	320	142
Aluminium-Sekundärrohstoffe	205	106	439	263	483	292
Kupfer-Sekundärrohstoffe	452	171	417	247	438	241
Blei-Sekundärrohstoffe	22	5	20	3	19	5
Zink-Sekundärrohstoffe	20	15	22	17	34	30

Außenhandel mit Sekundärrohstoffen aus Metallen und Legierungen

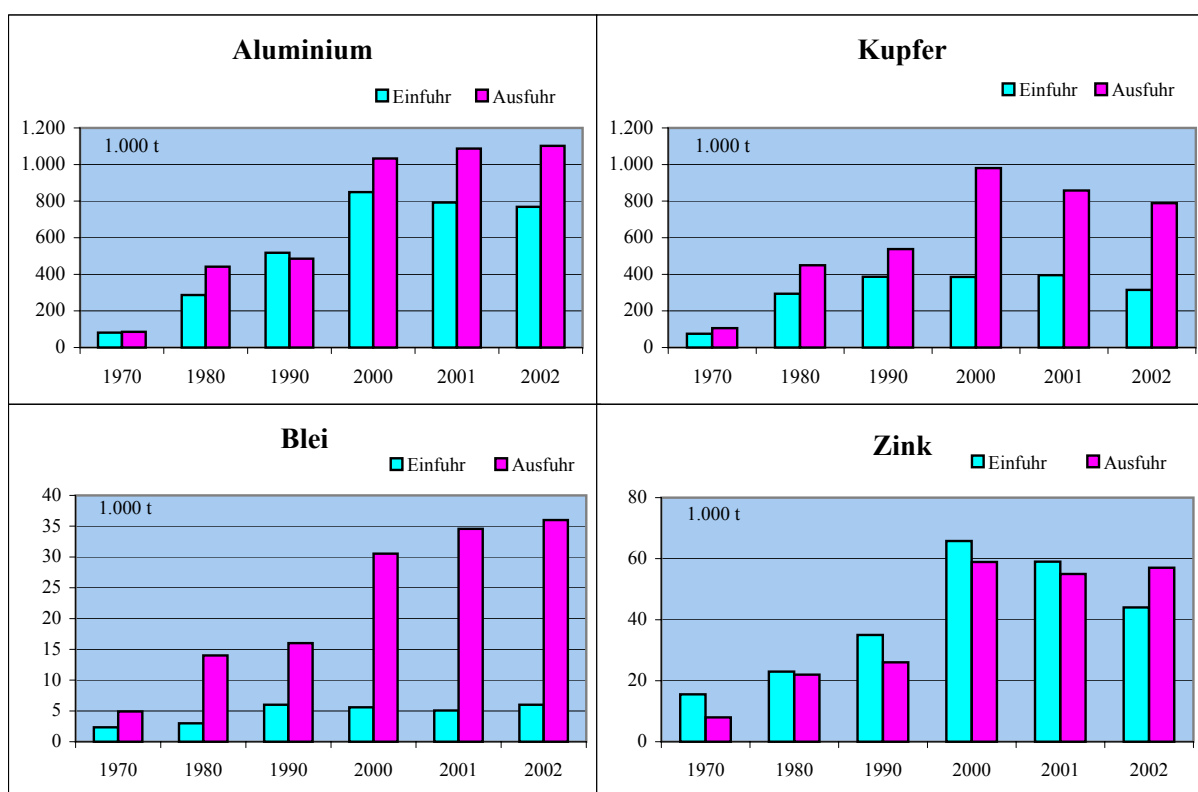


Ausfuhr	Gesamt	EU	Gesamt	EU	Gesamt	EU
Aluminium-Sekundärrohstoffe	357	308	616	466	500	369
Kupfer-Sekundärrohstoffe	232	182	294	184	300	191
Blei-Sekundärrohstoffe	27	19	15	15	14	14
Zink-Sekundärrohstoffe	20	11	51	36	41	29

Außenhandel (in 1.000 t)	1992		2001		2002	
Metalle						
Einfuhr	Gesamt	EU	Gesamt	EU	Gesamt	EU
Hüttenaluminium, nicht legiert	795	104	632	128	721	146
legiert	206	86	511	227	512	211
Sekundäraluminium, legiert	161	134	515	370	433	310
Kupfer zum Raffinieren	56	2	27	10	38	19
raffiniertes Kupfer, nicht legiert	533	46	556	121	459	93
legiert	64	12	39	16	27	13
Blei zum Raffinieren	45	23	41	13	33	12
raffiniertes Blei, nicht legiert	98	69	108	84	102	85
legiert	9	7	34	33	23	21
Fein- und Feinstzink	249	138	231	169	201	164
Hüttenzink	27	13	38	24	31	18
anderes Zink	30	27	81	77	82	81
Ausfuhr	Gesamt	EU	Gesamt	EU	Gesamt	EU
Hüttenaluminium, nicht legiert	55	10	77	74	60	57
legiert	112	68	148	119	149	120
Sekundäraluminium, legiert	158	83	171	130	178	137
raffiniertes Kupfer, nicht legiert	60	45	112	94	91	51
legiert	27	20	28	22	27	21
raffiniertes Blei, nicht legiert	26	14	70	52	84	59
legiert	8	7	41	32	33	22
Fein- und Feinstzink	81	63	32	30	31	29
Hüttenzink	28	17	42	38	64	56
anderes Zink	34	25	38	34	42	37

Außenhandel (in 1.000 t)	1992		2001		2002	
Halbzeug aus Metallen und Legierungen						

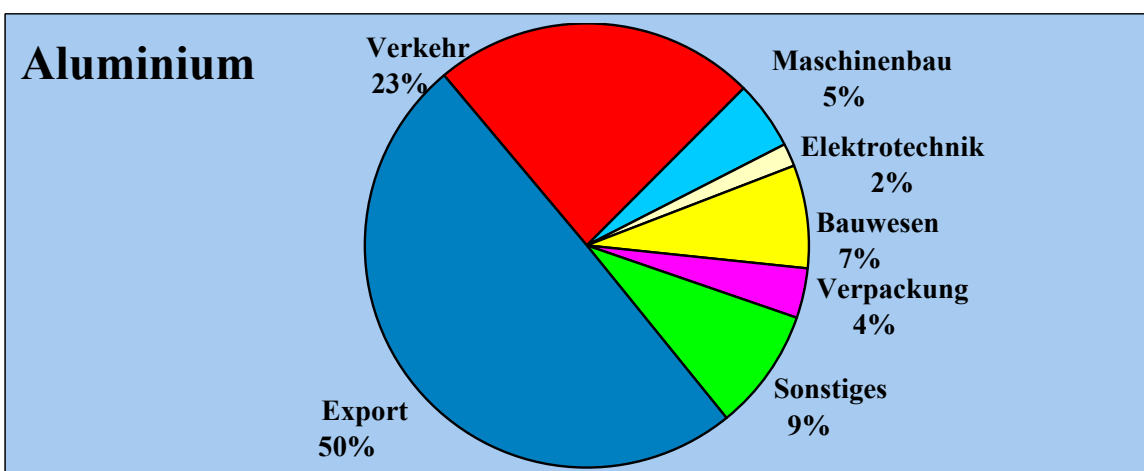
Einfuhr	Gesamt	EU	Gesamt	EU	Gesamt	EU
Aluminium	617	416	792	485	769	446
Kupfer	388	274	395	301	315	242
Blei	8	7	5	5	6	6
Zink	40	27	59	35	44	23
Zinn	0	0	2	2	1	0
Nickel	8	6	18	14	14	12



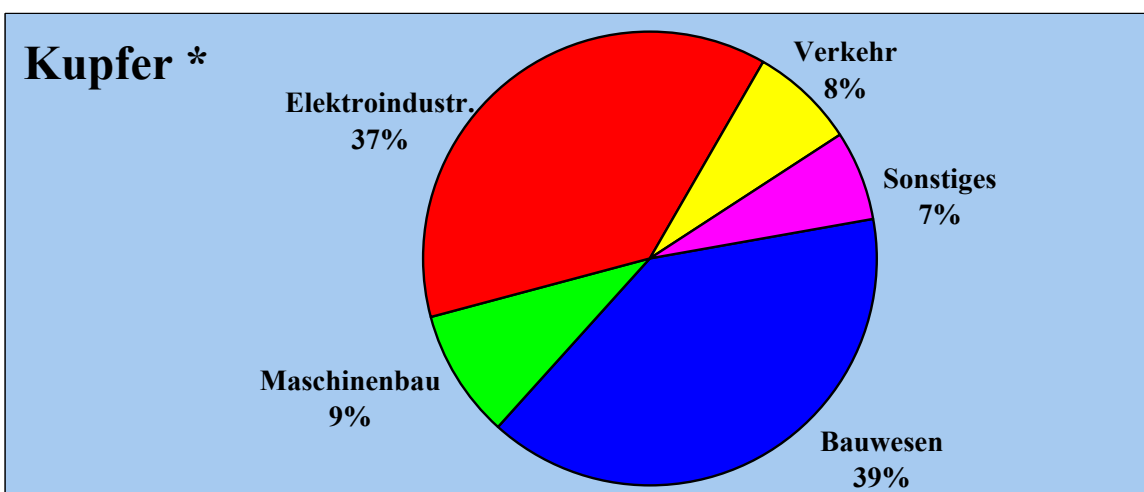
Ausfuhr	Gesamt	EU	Gesamt	EU	Gesamt	EU
Aluminium	526	369	1087	728	1102	698
Kupfer	565	349	858	579	789	497
Blei	15	10	35	29	36	29
Zink	29	A	55	2	57	2
Zinn	2	1	4	2	3	1
Nickel	12	7	28	15	26	13

3. Hauptverwendungsgebiete (in 1.000 t)

	1992	2001	2002
Aluminium	1.909	2.820	2.850
Verkehr	410	650	670
Maschinenbau	101	122	143
Elektrotechnik	77	56	52
Bauwesen	229	250	210
Chemie, Nahrung, Landwirtschaft	12	12	13
Verpackung	94	97	103
Haushaltswaren	62	50	46
Pulver, Paste	7	20	20
Stahlindustrie, Metallurgie	63	75	78
Verschiedenes	123	132	101
Export von Halbzeug, Folien, Guss	731	1.356	1.415



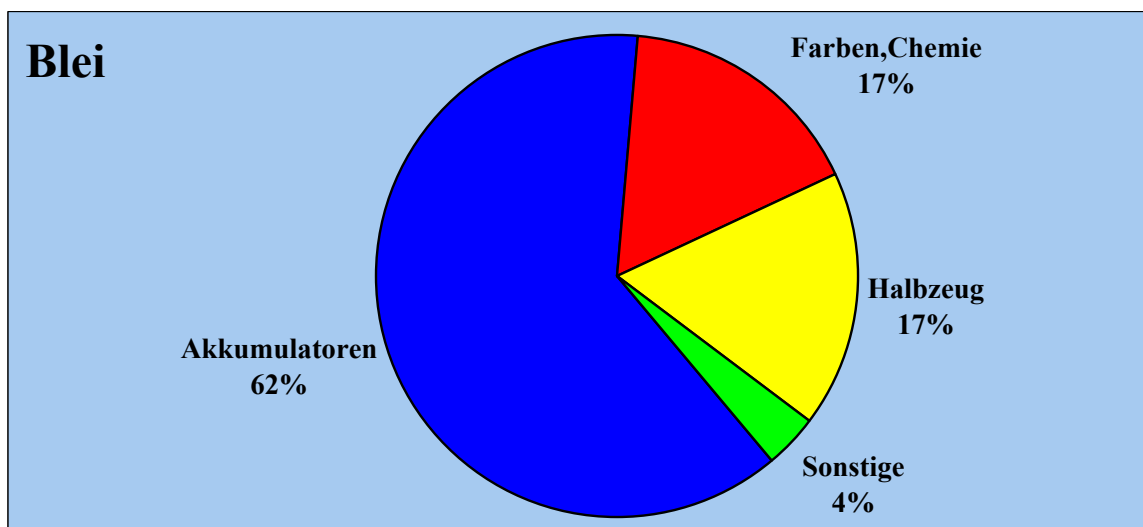
	1.411	1.582	1.481
Kupfer			
Halbzeug und Leitmaterial aus Kupfer	923	1.100	1.026
Halbzeug aus Messing	295	287	282
Halbzeug aus anderen Kupferleg.	45	105	86
Rotguss	32	38	41
Messingguss	26	18	18
Kupferguss (einschl.and.Kupferleg.)	81	16	15
Sonstige	11	17	13



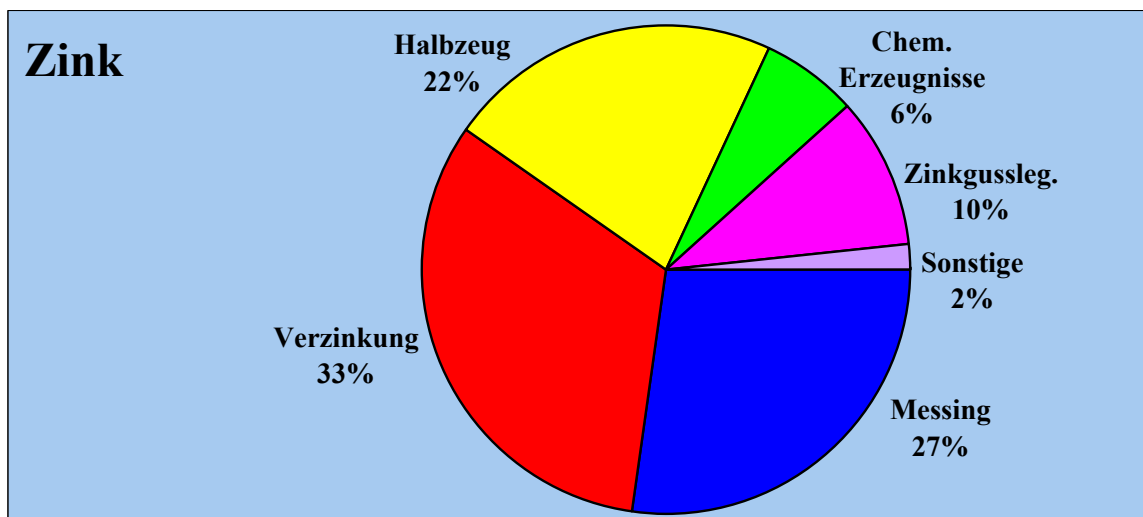
* Quelle: International Wrought Copper Council, London

Hauptverwendungsgebiete (in 1.000 t)	1992	2001	2002
---	------	------	------

Blei	389	393	372
Akkumulatoren	223	244	232
Farben,Chemie	96	74	63
Halbzeug	44	58	64
Kabel	11	2	2
Sonstige	15	13	11



Zink	520	691	685
Messing	67	203	186
Verzinkung	203	213	223
Halbzeug	118	157	153
Chem. Erzeugnisse	19	41	44
Feinzinkgusslegierungen	106	68	68
Sonstige	7	10	12



4. Umsatz (in Millionen Euro)	1992	2001	2002
Gesamtumsatz	18.139	27.110	27.847
Erzeugung und erste Bearbeitung von			
Edelmetallen		989	2.765
Aluminium		10.343	10.373
Blei, Zink und Zinn		1.375	1.275
Kupfer		6.527	5.672
sonstigen NE-Metallen		833	703
NE-Metallen	12.820	20.068	20.790
Metallerzbergbau	A		
Metallhütten und Schmelzwerke	4.330		
Metallhalbzeugwerke	8.491		
Metallgießereien	2.622	3.754	3.726
Aluminiumweiterverarbeitung	2.410	2.957	3.031
Feuerverzinkungsindustrie	286	332	300
Auslandsumsatz	5.396	10.585	11.408
Erzeugung und erste Bearbeitung von			
Edelmetallen		366	1.520
Aluminium		4.603	4.632
Blei, Zink und Zinn		405	387
Kupfer		2.937	2.623
sonstigen NE-Metallen		466	377
NE-Metallen	3.899	8.778	9.540
Metallerzbergbau			
Metallhütten und Schmelzwerke	1.233		
Metallhalbzeugwerke	2.666		
Metallgießereien	282	631	689
Aluminiumweiterverarbeitung	1.215	1.176	1.180
Feuerverzinkungsindustrie	- - -	unerheblich	- - -

5. Betriebe und Beschäftigte	1992	2001	2002
Betriebe (Anzahl)	655	665	658
Erzeugung und erste Bearbeitung von			
Edelmetallen		18	17
Aluminium		104	111
Blei, Zink und Zinn		35	33
Kupfer		60	60
sonstigen NE-Metallen		28	27
NE-Metallen	222	245	248
Metallerzbergbau	1		
Metallhütten und Schmelzwerke	64		
Metallhalbzeugwerke	157		
Metallgießereien	266	256	247
Aluminiumweiterverarbeitung	45	46	47
Feuerverzinkungsindustrie	122	118	116
Beschäftigte	126.900	113.705	112.300
Erzeugung und erste Bearbeitung von			
Edelmetallen		3.629	5.007
Aluminium		30.627	30.369
Blei, Zink und Zinn		4.478	4.154
Kupfer		20.104	19.348
sonstigen NE-Metallen		4.640	4.246
NE-Metallen	70.200	63.478	63.124
Metallerzbergbau	A		
Metallhütten und Schmelzwerke	17.600		
Metallhalbzeugwerke	52.600		
Metallgießereien	35.400	31.068	30.185
Aluminiumweiterverarbeitung	16.100	14.159	14.291
Feuerverzinkungsindustrie	5.200	5.000	4.700
6. Geleistete Arbeiterstunden (in Millionen)			
Metallindustrie insgesamt	124	107	104
Erzeugung und erste Bearbeitung von			
Edelmetallen		3	3
Aluminium		33	33
Blei, Zink und Zinn		5	5
Kupfer		21	20
sonstigen NE-Metallen		5	5
NE-Metallen	80	67	66
Metallerzbergbau			
Metallhütten und Schmelzwerke	22		
Metallhalbzeugwerke	58		
Metallgießereien	44	39	37

7. Lohnsumme (Mio Euro)	1992	2001	2002
Metallindustrie insgesamt	2.036	2.208	2.188
Erzeugung und erste Bearbeitung von			
Edelmetallen		48	64
Aluminium		733	744
Blei, Zink und Zinn		106	99
Kupfer		487	465
sonstigen NE-Metallen		106	99
NE-Metallen	1.348	1.480	1.471
Metallerzbergbau	A		
Metallhütten und Schmelzwerke	347		
Metallhalbzeugwerke	1.001		
Metallgießereien	689	728	717

8. Gehaltssumme (Mio Euro)

Metallindustrie insgesamt	1.095	1.250	1.329
Erzeugung und erste Bearbeitung von			
Edelmetallen		80	141
Aluminium		480	490
Blei, Zink und Zinn		71	65
Kupfer		282	286
sonstigen NE-Metallen		67	65
NE-Metallen	836	980	1.046
Metallerzbergbau	A		
Metallhütten und Schmelzwerke	197		
Metallhalbzeugwerke	640		
Metallgießereien	259	270	283

9. Energieaufwand

Metallindustrie insgesamt

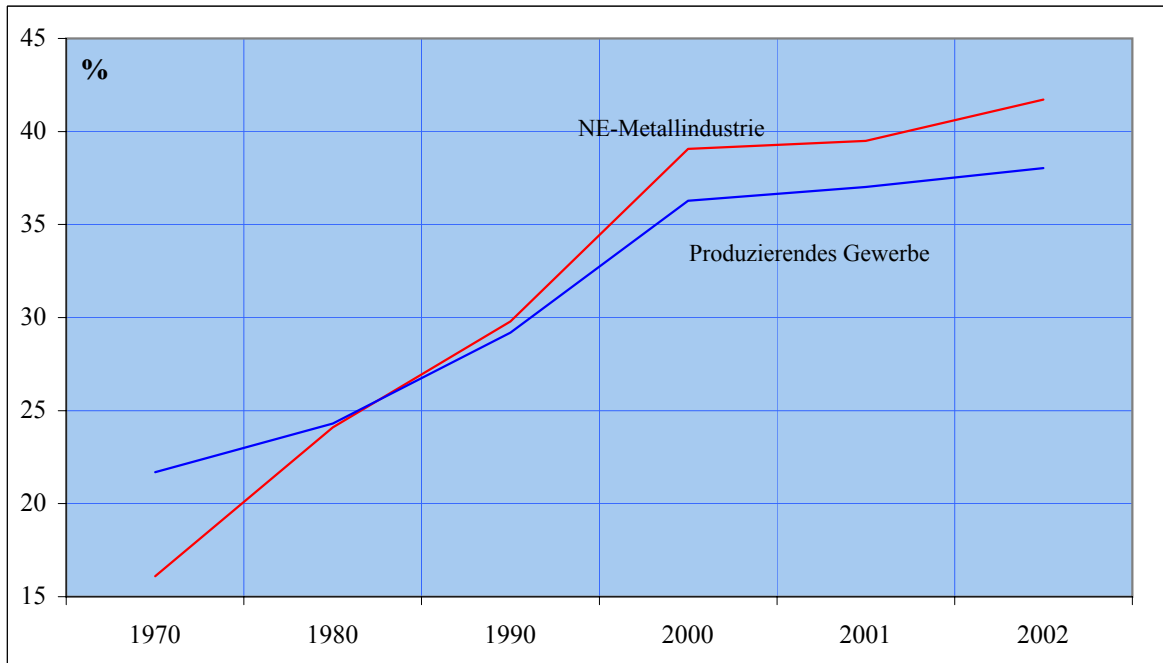
(Erzeugung, Halbzeug, Gießereien)

Steinkohle	(1.000 t)	333	157	149
Braunkohle	(1.000 t)	166	13	13
Heizöl	(1.000 t)	137	101	94
Gas	(Mio. kWh)	7.450	10.623	10.593
Strom	(Mio. kWh)	16.308	17.684	17.696

10. Kennziffern ¹⁾ 1992 2001 2002

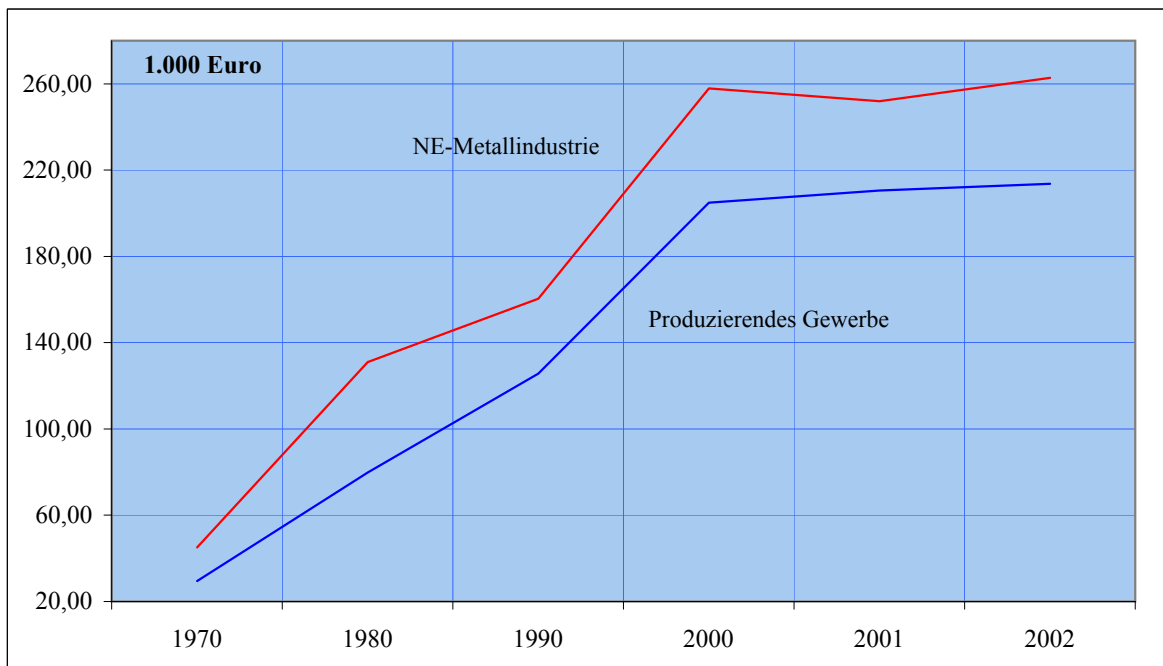
Auslandsumsatz in % des Gesamtumsatzes

NE-Metallindustrie	%	26,5	39,5	41,7
Produzierendes Gewerbe	%	26,2	37,0	38,0



Umsatz je Beschäftigten

NE-Metallindustrie	1.000 Euro	151	252	263
Produzierendes Gewerbe	1.000 Euro	127	211	214

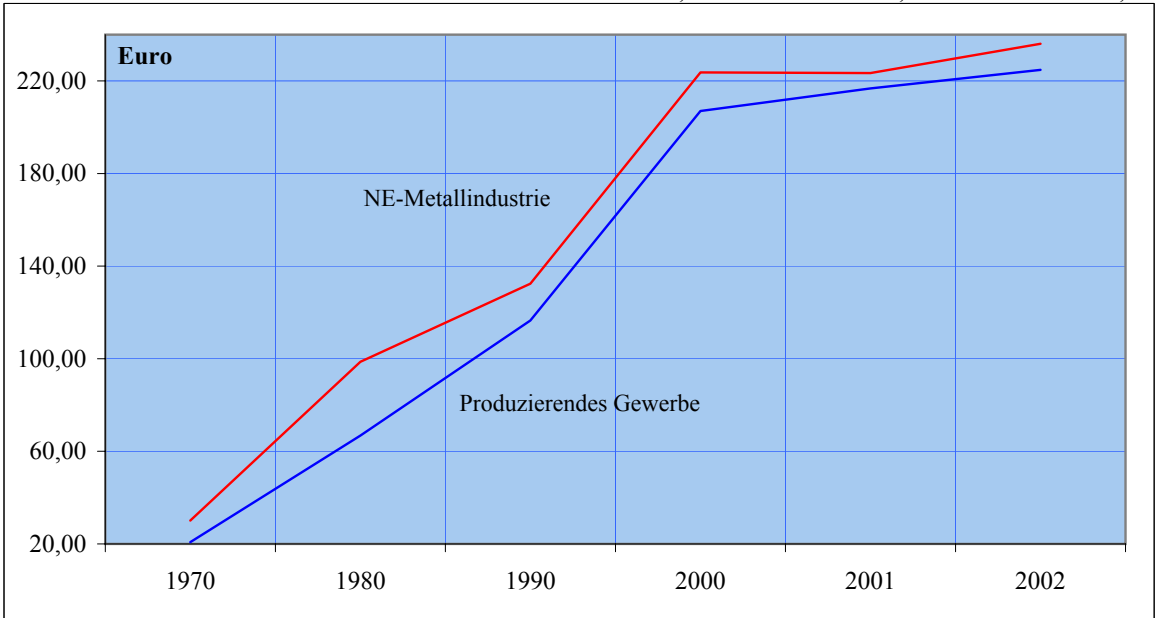


1) Erzeugung, Halbzeug, Gießereien

10. Kennziffern ¹⁾	1992	2001	2002
--------------------------------------	-------------	-------------	-------------

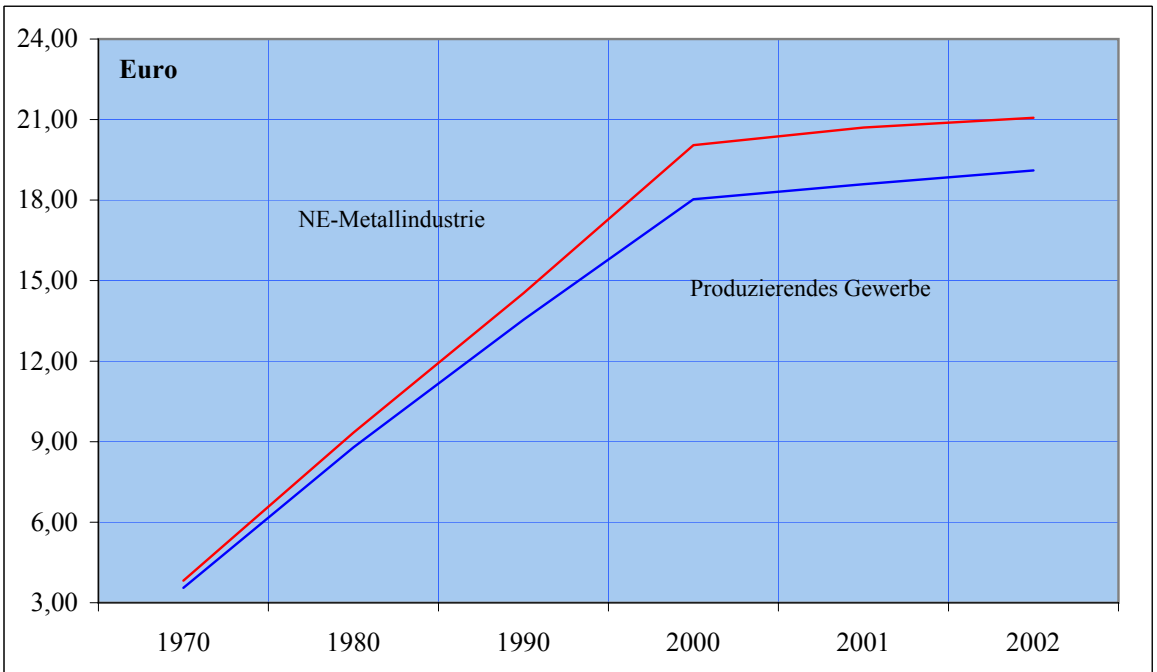
Umsatz je geleistete Arbeiterstunde
--

NE-Metallindustrie	Euro	122,92	223,39	236,09
Produzierendes Gewerbe	Euro	121,59	216,75	224,80



Lohnsumme je geleistete Arbeiterstunde

NE-Metallindustrie	Euro	15,90	20,70	21,07
Produzierendes Gewerbe	Euro	14,51	18,59	19,11



1) Erzeugung, Halbzeug, Gießereien

Herausgeber :



Postfach 10 54 63
40045 Düsseldorf

Am Bonnhof 5
40474 Düsseldorf

Tel: +49 (0)211 / 47 96 - 0
Fax: +49 (0)211 / 47 96 - 400

Hauptstadtbüro
Wallstr. 58/59
10179 Berlin (Mitte)
Tel: +49 (0)30 / 72 62 07-100
Fax: +49 (0)30 / 72 62 07-198

Internet-Adresse: <http://www.wvmetalle.de>
E-Mail Adresse: info@wvmetalle.de

© 2003 : WirtschaftsVereinigung Metalle

Quellen :

Statistisches Bundesamt, Wiesbaden
Bundesamt für Wirtschaft und Ausfuhrkontrolle, Eschborn
World Bureau of Metal Statistics, London
Eigenerhebungen

A = keine (amtlichen) Daten verfügbar

Hinweise:

Aufgrund der unbefriedigenden Ergebnisse der Außenhandelsstatistik zwischen den Ländern der Europäischen Union (Intrastat) sind die ab 1993 ermittelten Außenhandels- und Verbrauchsangaben nicht gesichert und zum Teil unvollständig.

Ab 1991 gilt der Gebietsstand der Bundesrepublik Deutschland nach dem 3. Oktober 1990, sofern nichts anderes angegeben ist.